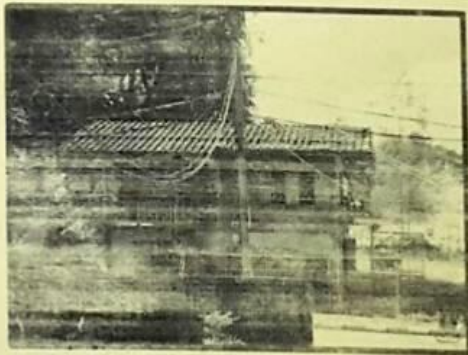
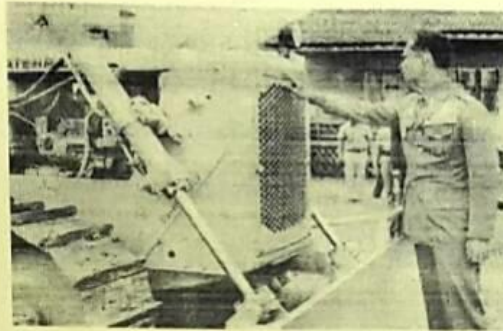


ครั้นวันที่ 4 ตุลาคมปีเดียวกันก็เสด็จพระราชดำเนินอีกครั้ง พร้อมด้วยสมเด็จพระนางเจ้าพระบรมราชินีนาถ เพื่อพระราชทานรถบูลโดเซอร์ 4 คันแก่อำเภอพระแสงเพื่อให้ทำถนนระหว่างตำบลต่างๆของอำเภอให้ติดต่อกัน โดยใช้เหล็กอปเตอร์รื้อมาทำบูลโดเซอร์ลงมาทีละชิ้น



ป.ล. เวลานั้น บ้านพักของเจ้าหน้าที่สถานีอนามัย(คุณคุณิต กับผู้ช่วย) นับเป็นบ้านที่สวยงามที่สุดในพระแสง เป็นบ้านสองหลังที่ทาสี และแบบก็ราวกับบ้านแถวบางกะปิทั้ง 2 หลังมีชื่อว่า "บ้านลาดพระบาท 1" กับ "บ้านลาดพระบาท 2" เพราะฝ่า เสดาน และพื้น เกยเป็นไม้ลาดพระบาทในวันที่เสด็จพระราชดำเนินมาทรงเยี่ยมพระแสงเป็นครั้งแรก คุณคุณิตคิดว่าไม่มีบ้านใดในโลกที่มีเกียรติถึงกับพระบาทสมเด็จพระเจ้าอยู่หัวฯ ทรงพระราชดำเนินบนฝ่า และเสदान



# ย้อนเรื่องราว

รถแทรกเตอร์

พระราชทาน'

สร้างถนนสายแรก

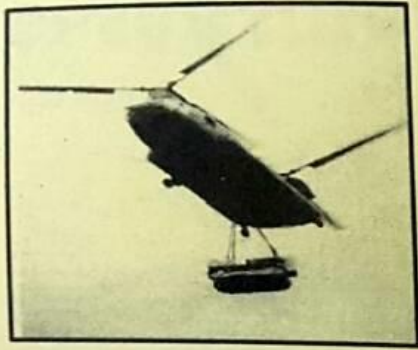
สู่อำเภอพระแสง



องค์การบริหารส่วนตำบลอึปุ่น

Subdistrict Administrative rganization cipun

## แทรกเตอร์พระราชทาน

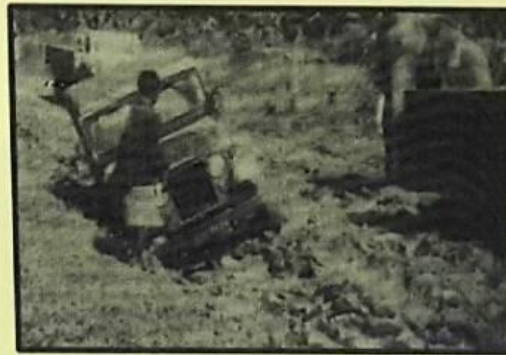


พระบาทสมเด็จพระเจ้าอยู่หัวทรงพระกรุณาโปรดเกล้าฯ ให้ พระองค์เจ้าวิภาวดีฯ เสด็จไปปฏิบัติพระราชภารกิจแทน พระองค์ในการเยี่ยมเยียนราษฎรที่ อ.พระแสง พระองค์หญิง เสด็จไปด้วยพระวิริยะอุตสาหะ ไม่ได้คำนึงถึงความลำบาก ในถิ่นทุรกันดาร ตั้งพระทัยว่าจะทรงช่วยเหลือราษฎรผู้ ประสบความลำบากยากแค้น ในถิ่นที่ราชการอาจจะยังเข้าไปช่วยเหลือไม่ได้มากนัก ทรงเล่าถึงอ.พระแสง ไว้เช่น...

"การเดินทางระยะทางเพียง 16 กิโลเมตร จาก สถานีบ้านด้องไปพระแสงนั้นทุลฑ์ทุเลมากตอนแรกข้าพเจ้านั่งรถจี๊ปบุกไปตามที่กว้างพอใช้ แต่ลื่นและเป็นหลุมเป็นบ่อ ทำให้กระเทือนมากแต่นั่งรถจี๊ปไปได้ไม่นานถนนก็เละและแค้นเข้าทุกที ข้าพเจ้าก็เลยต้องลงจากรถจี๊ปเดินลุยโคลนไปพักใหญ่พอค่อยหายและก็ไปเกาะท้ายรถจักรยานยนต์ซึ่งชาวบ้านเรียกว่า "ซอนด้า" คดเคี้ยวไปตามทุ่งนาทุ่งหญ้าสวนยางป่าไม้ผ่านบ้านเรือนราษฎร

ข้ามขอนไม้ในที่สุดลงไปแล่นอยู่ในลำธารก็หลายครั้งทาง บางตอนก็ต้องลงจากรถ เดินไปเพราะแค้นมากหนามเกี่ยว เนื้อตัวเป็นริ้วเป็นรอย และเฉอะแฉะจนจักรยานยนต์ลื่นไปมา"

เส้นทางที่ลำบากในการติดต่อกับสังคมภายนอก ทำให้พระ แสงเป็นเหมือนเมืองปิด ทรงเล่าว่า ในอำเภอพระแสง มีบ้าน ไม้ของราชการเพียง 3-4 หลัง คือที่ว่าการอำเภอซึ่งจวนจะ พัง เียงโย้ไปทางซ้ายทั้งหลังสถานีตำรวจก็สภาพใกล้เคียง พอกัน เียงโย้ไปทางขวา สถานีอนามัย ใหม่กว่าเพราะสร้าง เมื่อ พ.ศ. 2478 ยังคงขึ้นตรงพอใช้ ราษฎรมีฐานะ ยากจน แทบไม่เคยติดต่อกับคนนอกหมู่บ้าน ข้าราชการไม่มีบ้านพัก ข้าราชการชั้นผู้ใหญ่ไม่เคยไปตรวจงานความ ทุรกันดาร ของพระแสงเป็นที่พูดกันที่เล่นทีจริงว่า ไป เวียดนาม(ซึ่งอยู่ในภาวะสงคราม) ดึกว่าไปพระแสง



หลังจากพระองค์เจ้าวิภาวดีฯ เสด็จเยี่ยมพระแสง เมื่อเสด็จ กลับก็ทรงเผยแพร่เรื่อง พระแสง ให้เป็นที่รู้จักกัน ความ สนใจจึงเริ่มหลั่งไหลจากส่วนกลางไปที่หมู่บ้านเล็กๆแห่งนี้

กรมทางเองก็ได้เริ่มทำถนนสายบ้านด้อง-พระแสงหลังจาก ท่านหญิงเสด็จกลับจากเยี่ยมครั้งแรกไม่นาน

อีก 2 ปีต่อมา ในหลวงก็ทรงเสด็จเยี่ยม อ.พระแสง ทำความปลื้มปิติอย่างหาที่สุดมิได้แก่ชาวพระแสง



พระองค์ทรงเสด็จครั้งแรกกับสมเด็จพระเจ้าลูกยาเธอเมื่อ วันที่ 24 กรกฎาคม ..คินก่อนเสด็จ ฝนตกตลอดคืนจนเช้าก็ ยังไม่หาย แต่ก่อนเวลาเสด็จเพียงชั่วโมงเดียวท้องฟ้าก็โปร่ง ฝนหยุดตก แต่พื้นแฉะเป็น โคลนคม ไปหมด ราษฎรต้องช่วยกันขนไม้กระดานที่กรมอนามัยซื้อมากองไว้ สำหรับทำฝาริเวณให้บ้านพักเจ้าหน้าที่สถานีอนามัย เป็น แผ่นๆมาต่อกันเป็นทางเดินยาวสำหรับให้ทรงพระราช ดำเนินจากเฮลิคอปเตอร์ไปยังสถานีอนามัย เพื่อให้ราษฎร มากมายก่ายกองเฝ้าชมพระบารมี พระราชทานยารักษาโรค เครื่องนุ่งห่มและผ้านุ่งห่ม แก่ผู้ที่ยากจน ทอดพระเนตร โครงการส่งเสริมอาชีพราษฎรของมูลนิธิพัฒนาอนามัยฯ และทรงพระกรุณาโปรดเกล้าฯ ให้หน่วยอาสาสมัครของ มูลนิธิเฝ้า แล้วยังเสด็จพระราชดำเนินกลับ