

ทะเบียนภูมิปัญญาท้องถิ่น

พ.ศ. ๒๕๖๘

ภูมิปัญญาท้องถิ่น/ปราชญ์ชาวบ้าน

องค์การบริหารส่วนตำบลอู้น

อำเภอพระแสง

จังหวัดสุราษฎร์ธานี

คำนำ

ปราชญ์ชาวบ้าน หรือนักคิดท้องถิ่น หรือครุภูมิปัญญาไทยแล้วแต่จะเรียกกัน มีมากมายในหลายด้าน แล้วแต่งานที่ท่านปฏิบัติจนบังเกิดผล ไม่ว่าจะเรียกอะไรก็ตามคุณสมบัติของผู้ที่เป็นปราชญ์ชาวบ้าน คือ

๑. คนเหล่านี้มีธรรมะอยู่ในใจทุกท่าน เป็นธรรมะของความรัก ความเมตตา ความต้องการช่วยคน เป็นธรรมะโดยการปฏิบัติ

๒. คนเหล่านี้คิดทำสรุปบทเรียน แล้วนำมาเป็นความรู้ให้คนอื่นได้อย่างชัดเจน มีทั้งวิชาการและภาคปฏิบัติให้เห็น

๓. คนเหล่านี้มีความรักความเป็นปราชญ์ไม่ได้อยู่ที่ความฉลาดของปัญญาที่เกิดจากการกระทำ แต่เกิดจากความรักที่มีธรรมะเป็นแรงบันดาลใจให้แบ่งปันแก่ผู้อื่น

๔. คนเหล่านี้เป็นร่มโพธิ์ ร่มไทร การแผ่ภูมิปัญญาที่เกิดจากการทาจจริงด้วยความรักแผ่นดินที่มีลูกหลาน มีป่า มีชุมชน มีเมือง

ดังนั้น สรุปได้ว่าปราชญ์ชาวบ้านนั้นเป็นผู้ที่มีวิถีชีวิตที่ผูกพันกับธรรมชาติ มีความคิดเข้าระบบขอบค้นหาความจริง ช่างสังเกตและนำสิ่งที่พบเห็นมาเรียนรู้โดยการปฏิบัติจริง สามารถสรุปเป็นบทเรียนได้ ดังเช่นปราชญ์ชาวบ้านด้านการเกษตร ซึ่งมีอยู่ทั่วไปในทุกภาคของประเทศ

ทั้งนี้ องค์การบริหารส่วนตำบลอโปีน ได้เล็งเห็นถึงความสำคัญของผู้ที่ทาคุณประโยชน์ เสียสละ และปฏิบัติตนเป็นแบบอย่างที่ดีต่อคนในชุมชน จึงได้จัดทำทะเบียนภูมิปัญญาท้องถิ่น ขึ้น เพื่อยกย่อง และเผยแพร่ให้ชนรุ่นหลังได้ถือเป็นแบบอย่างที่ดีในการดำรงชีวิต ต่อไป

องค์การบริหารส่วนตำบลอโปีน

บทนำ

ประเภทของภูมิปัญญา

ภูมิปัญญาท้องถิ่น แบ่งได้เป็น ๔ กลุ่ม (ข้อมูลอ้างอิง : มณนิภา ชุตติบุตร (๒๕๓๘ : ๒๑) และ นิคม ชมพูหลง (๒๕๔๒ : ๑๓๑) คือ

๑. คติ ความคิด ความเชื่อ และหลักการ เป็นพื้นฐานขององค์ความรู้ ที่ถ่ายทอดกันมา

๒. ศิลปะ วัฒนธรรม และขนบธรรมเนียม ประเพณีที่เป็นแบบแผนของการดำเนินชีวิตที่ปฏิบัติ สืบ

ทอดกันมา

๓. การประกอบอาชีพในแต่ละท้องถิ่นที่ได้รับการพัฒนาให้เหมาะสมกับกาลสมัย

๔. แนวคิดหลักปฏิบัติและเทคโนโลยีสมัยใหม่ที่ชาวบ้านนำมาใช้ในชุมชนเป็นอิทธิพล ของ

ความก้าวหน้าทางวิทยาศาสตร์และเทคโนโลยี

ประเภทของภูมิปัญญาท้องถิ่นแบ่งไว้ ๑๐ กลุ่ม ดังนี้

๑. ด้านเกษตรกรรม เช่น การเพาะปลูก การขยายพันธุ์ การเลี้ยงสัตว์ การเกษตรผสมผสาน การทำ

ไร่นาสวนผสม การปรับใช้เทคโนโลยีที่เหมาะสมกับการเกษตร เป็นต้น

๒. ด้านอุตสาหกรรมและหัตถกรรม เช่น การจัดสาน ทอ การช่าง การทอผ้า การแกะสลัก เป็นต้น

๓. ด้านการแพทย์แผนไทย เช่น หมอสมุนไพร หมอยากลางบ้าน หมอนวดแผนโบราณ หมอยาหม้อ

๔. ด้านการจัดการทรัพยากรธรรมชาติและสิ่งแวดล้อม เช่น การบวชป่า การสืบชะตาแม่น้ำ การ

อนุรักษ์ป่าชายเลน

๕. ด้านกองทุนและธุรกิจชุมชน เช่น ผู้นำในการจัดการกองทุนของชุมชน ผู้นำในการจัดตั้งกองทุน

สวัสดิการรักษายาบาล ผู้นำในการจัดระบบสวัสดิการ บริการชุมชน เป็นต้น

๖. ด้านศิลปกรรม เช่น วาดภาพ(กิจกรรม) การปั้น (ประติมากรรม) นาฏศิลป์ ดนตรี การแสดง

การละเล่นพื้นบ้าน นันทนาการ เป็นต้น

๗. ด้านภาษาและวรรณกรรม เช่น ความสามารถในการอนุรักษ์ และสร้างผลงานด้านภาษา

วรรณกรรมท้องถิ่น การจัดทำสารานุกรมภาษา หนังสือโบราณ การฟื้นฟู การเรียนการสอนภาษาถิ่นของ

ท้องถิ่นต่าง ๆ เป็นต้น

๘. ด้านปรัชญา ศาสนา และประเพณี เช่น ความสามารถประยุกต์และปรับใช้หลักธรรมคำสอนทาง

ศาสนา ปรัชญาความเชื่อ และประเพณีที่มีคุณค่าให้เหมาะสมต่อบริบททางเศรษฐกิจ สังคม การถ่ายทอด

วรรณกรรม คำสอน การประยุกต์ประเพณีบุญ เป็นต้น

๙. ด้านโภชนาการ เช่น ความสามารถในการเลือกสรร ประดิษฐ์ และปรุงแต่งอาหารและยา ได้

เหมาะสมกับความต้องการของร่างกายในสภาวะการณ์ต่าง ๆ ตลอดจนผลิตเป็นสินค้าบริการส่งออกที่ได้รับ

ความนิยมแพร่หลายมาก เป็นต้น

๑๐. ด้านองค์กรชุมชน เช่น ร้านค้าชุมชน ศูนย์สาธิตการตลาด กลุ่มออมทรัพย์องค์กรด้านการตัด

เย็บเสื้อผ้า กลุ่มจักรสาน กลุ่มทอผ้า กลุ่มทอเสื่อ กลุ่มตีมีด ตีชวาน เครื่องมือที่ทำจากเหล็ก กองทุนสวัสดิการ

ชุมชน การอนุรักษ์ทรัพยากรธรรมชาติ เป็นต้น

จากการแบ่งประเภทของภูมิปัญญาท้องถิ่นที่นักการศึกษา และหน่วยงานต่าง ๆ ได้กล่าวมาสรุปได้ว่า

ภูมิปัญญาท้องถิ่นสามารถแบ่งตามลักษณะของคนในท้องถิ่นหรือชุมชนได้คิดหรือ ได้รับการถ่ายทอด

และถือปฏิบัติสืบต่อกันมาจากบรรพบุรุษ ซึ่งเกิดจากความเชื่อ ความรู้สึก ความนึกคิด ในการสร้างสรรค์แบบ

แผนของการดำเนินชีวิต รวมถึงการนำเทคโนโลยีพื้นบ้านมาประยุกต์ใช้ให้เกิดประโยชน์ต่อไป

ลักษณะของภูมิปัญญา (ข้อมูลอ้างอิง : เอี่ยม ทองดี (๒๕๔๒ : ๕-๖) ได้กล่าวว่าภูมิปัญญามีลักษณะเป็นนามธรรมอย่างน้อยต้องประกอบด้วยองค์ประกอบต่าง ๆ เหล่านี้ คือ

๒.๑ **ความคิด** เป็นสิ่งที่ติดตัวมาแต่กำเนิด ที่เรียกว่า Cognitive System ซึ่งประกอบด้วยระบบประสาท ระบบสมอง และต่อมต่าง ๆ ทำหน้าที่คิดให้แก่ร่างกายและนักมานุษยวิทยาเชื่อว่าทำงานอยู่นอกเหนือจากการบงการของร่างกาย หมายถึง ทั้งส่วนที่เป็นจินตนาการและผลของการวิเคราะห์และสังเคราะห์จากสภาพแวดล้อมทั้งทางธรรมชาติและสังคมวัฒนธรรม ซึ่งความคิดดังกล่าวนี้จะเป็นแหล่งสำคัญหรือที่มาของความรู้อันเป็นองค์ประกอบของภูมิปัญญาในลำดับถัดไป

๒.๒ **ความรู้** มีการนำมาใช้ในลักษณะต่าง ๆ เช่น องค์ความรู้ ภูมิรู้ ปรากฏอยู่ในแนวคิด ทฤษฎีญาณวิทยาที่ว่าด้วยทฤษฎีแห่งความรู้ การสืบค้นกำเนิดแห่งความรู้ และธรรมชาติของความรู้ การหาคำตอบว่าตรงกับความเป็นจริงหรือไม่ หรือว่าความรู้เป็นเพียงการพิจารณาเทียบเคียง ซึ่งไม่ตรงกับข้อเท็จจริงและยังสืบค้นความรู้เรื่องกาล (Time) อวกาศ (Space) เนื้อสาร (Substance) สัมพันธภาพ (Relation) และความเป็นเหตุเป็นผล (Causality) องค์ความรู้เป็นหมวด ๆ (Category) ความรู้ หรือองค์ความรู้เป็นองค์ประกอบส่วนหนึ่งของภูมิปัญญาที่กล่าวข้างต้น

๒.๓ **ความเชื่อ** เป็นพื้นฐานสำคัญยิ่งของสังคมมนุษย์ มนุษย์แต่ละกลุ่มมีความเชื่อแตกต่างกันไป ซึ่งความเชื่อก็คือความศรัทธาหรือยึดมั่นถือมั่น ซึ่งเป็นแกนสำคัญในการดำเนินชีวิตและความมั่นคงของสังคม ความเชื่อมีอยู่หลายระดับทั้งในการดำเนินชีวิตประจำวันอันเป็นความเชื่อโดยทั่วไป และความเชื่อที่เกี่ยวกับวิญญาณ โลกนี้ โลกหน้า ความดี ความชั่ว นรก สวรรค์ บาปบุญคุณโทษ ซึ่งเป็นองค์ประกอบสำคัญยิ่งในภูมิปัญญา

๒.๔ **ค่านิยม** คือ สิ่งที่คนสนใจ ความปรารถนาอยากจะมี อยากจะเป็นที่ยกย่อง สรรเสริญ หรือเป็นสิ่งที่บังคับต้องทำ ต้องปฏิบัติ มีความรักและมีความสุขเมื่อได้เห็นหรือได้สิ่งเหล่านั้นมา ค่านิยมจึงเป็นพื้นฐานของการจัดรูปแบบพฤติกรรมที่ปรากฏอยู่ภายใน และแสดงออกเป็นพฤติกรรมในลักษณะต่าง ๆ ทางกาย วาจา และความคิด โดยสรุปค่านิยมเป็นพื้นฐานสำคัญทางภูมิปัญญา เป็นบ่อเกิดพฤติกรรมของบุคคลแต่ละสังคม

๒.๕ **ความเห็น** คือ ภาวะที่เกิดขึ้นหลังจากบุคคลหรือชุมชน ได้พิจารณาและใคร่ครวญโดยรอบคอบแล้วจึงลงมติตัดสินใจ ว่าควรแสดงออกในลักษณะอย่างไร เช่น เห็นด้วย ทำตาม ยอมรับ ปฏิเสธ ร่วมมือกระทำหรือดำเนินการ ด้วยเห็นว่าดี ชั่ว เหมาะสม ไม่เหมาะสม เป็นบาป เป็นบุญ เป็นต้น ซึ่งความเห็นในลักษณะดังกล่าวนี้เป็นภูมิปัญญาประการหนึ่งที่มีผลสำคัญยิ่งต่อพฤติกรรมที่แสดงออกมาทั้งกาย วาจา และจิตใจ

๒.๖ **ความสามารถ** หมายถึง ศักยภาพและประสิทธิภาพที่มีอยู่ภายในบุคคล เช่น ชุมชนในการที่จะจัดการเรื่องใดเรื่องหนึ่งในลักษณะเดียวกับสิ่งที่เรียกว่า “พรสวรรค์” ซึ่งเป็นผลมาจากลักษณะทางกายและจิตใจร่วมกัน โดยแต่ละคนหรือชุมชนย่อมจะต้องมีแตกต่างกัน เช่น การที่บางคนสามารถปาฐกถาได้ดี ลำดับเนื้อหาและการแสดงทุกอย่างเป็นที่ชื่นชม ซึ่งถือว่าเป็นผลมาจากความสามารถที่มีอยู่ในบุคคลนั้น ๆ ฉะนั้นความสามารถจึงเป็นภูมิปัญญาอีกประการหนึ่ง

๒.๗ **ความฉลาดไหวพริบ** หมายถึง ทักษะที่ปรากฏอยู่ภายในจิตใจ หรือจิตวิญญาณ เป็นสิ่งที่สามารถนำมาใช้แก้ไขป้องกันควบคุมเหตุการณ์ต่าง ๆ ไม่ให้เกิดเป็นปัญหาขึ้นหรือให้เป็นไป ตามที่ตนเองหรือชุมชนต้องการ

ดังนั้น องค์ประกอบของภูมิปัญญาจึงมีส่วนสำคัญที่จะทำให้ภูมิปัญญาที่มีอยู่เกิดคุณค่าแก่ความภาคภูมิใจซึ่งได้แก่ ความคิดที่เกิดจากการจินตนาการจากสภาพแวดล้อมที่มีอยู่ในสังคม ความรู้ อาจเกิดจากภูมิความรู้ที่ได้จากการทดสอบทดลองหลายครั้งจนได้ความรู้ที่แท้จริง ความเชื่อถืออันเป็นพื้นฐานในการดำรงชีวิต

ที่มีบาปบุญคุณโทษ และจิตวิญญาณเข้ามาเกี่ยวข้องค่านิยมที่คนในสังคมให้การยกย่องเชิดชูว่าเป็นสิ่งดีงาม ควรค่าแก่การอนุรักษ์ให้มีการสืบทอดแก่ลูกหลาน ความเห็นที่เกิดจากพิจารณารอบคอบจากชุมชนจนเกิดการยอมรับด้วยความจริงใจ ความสามารถอันเกิดจากพรสวรรค์หรือจากการฝึกฝนจนสามารถแก้ปัญหาของชุมชนได้ ความฉลาดไหวพริบการแก้ไข เช่นกัน ย่อมเกิดขึ้นจากจินตนาการ ความรู้ ความสามารถ ความเชื่อ และ ค่านิยม การสั่งสมประสบการณ์ดังที่ได้กล่าวมาแล้ว จนสามารถสร้างองค์ความรู้และสังเคราะห์ใหม่ให้มี ความก้าวหน้าและนำมาใช้งานได้ดีมีประสิทธิภาพยิ่งขึ้น

ภูมิปัญญาเหล่านี้สะท้อนออกมาเป็น ๓ ลักษณะที่สัมพันธ์ใกล้ชิดกัน คือ

๑. ความสัมพันธ์อย่างใกล้ชิดกันคือ ความสัมพันธ์ระหว่างคนกับโลก สิ่งแวดล้อม สัตว์ พืช ธรรมชาติ
๒. ความสัมพันธ์กับคนอื่น ๆ ที่ร่วมกันในสังคมหรือในชุมชน
๓. ความสัมพันธ์กับสิ่งศักดิ์สิทธิ์ สิ่งเหนือธรรมชาติ สิ่งที่ไม่สามารถสัมผัสได้

ความสำคัญของภูมิปัญญา (ข้อมูลอ้างอิง : นิธิ เอียวศรีวงศ์ (๒๕๓๖ : ๓) ได้แบ่งความสำคัญของภูมิปัญญาท้องถิ่นไว้ ๔ ประการ คือ

๑. ความรู้และระบบความรู้ ภูมิปัญญาไม่ใช่สิ่งที่เกิดแวบขึ้นมาในหัว แต่เป็นระบบความรู้ที่ชาวบ้าน มองเห็นความสัมพันธ์ของสิ่งต่าง ๆ เป็นระบบความรู้ที่ไม่เป็นวิทยาศาสตร์ ฉะนั้นในการศึกษาเข้าไปดูว่า ชาวบ้าน “รู้อะไร” อย่างเดียวไม่พอต้องศึกษาด้วยว่าเขาเห็นความสัมพันธ์ของสิ่งต่าง ๆ เหล่านี้อย่างไร
๒. การสั่งสมและการกระจายความรู้ ภูมิปัญญาเกิดจากการสั่งสม และกระจาย ความรู้ ความรู้นั้น ไม่ได้ล่อยอยู่เฉย ๆ แต่ถูกนำมาบริการคนอื่น เช่น หมอพื้นบ้าน ชุมชน สั่งสมความรู้ทางการแพทย์ไว้ในตัวคน ๆ หนึ่ง โดยมีกระบวนการที่ทำให้เขาสั่งสมความรู้ เราควรศึกษาด้วยว่ากระบวนการนี้เป็นอย่างไร หมอคนหนึ่ง สามารถสร้างหมอคนอื่นต่อมาได้อย่างไร
๓. การถ่ายทอดความรู้ภูมิปัญญาชาวบ้านไม่ได้มีสถาบันถ่ายทอดความรู้แต่มีกระบวนการถ่ายทอดที่ ซับซ้อน ถ้าเราต้องการเข้าใจภูมิปัญญาท้องถิ่น เราต้องเข้าใจกระบวนการถ่ายทอดความรู้จากคนรุ่นหนึ่งไปสู่ คนอีกรุ่นหนึ่งด้วย
๔. การสร้างสรรค์และปรับปรุง ระบบความรู้ของชาวบ้านไม่ได้หยุดนิ่งอยู่กับที่แต่ถูกปรับเปลี่ยน ตลอดมา โดยอาศัยประสบการณ์ของชาวบ้านเอง เรายังขาดการศึกษาว่าชาวบ้านปรับเปลี่ยนความรู้ และ ระบบความรู้เพื่อเผชิญกับความเปลี่ยนแปลงอย่างไร

ประเภทของด้านปรัชญา ศาสนา และประเพณี
เรื่อง พิธีกรรมทางศาสนา ศาสนาพิธีต่างๆ

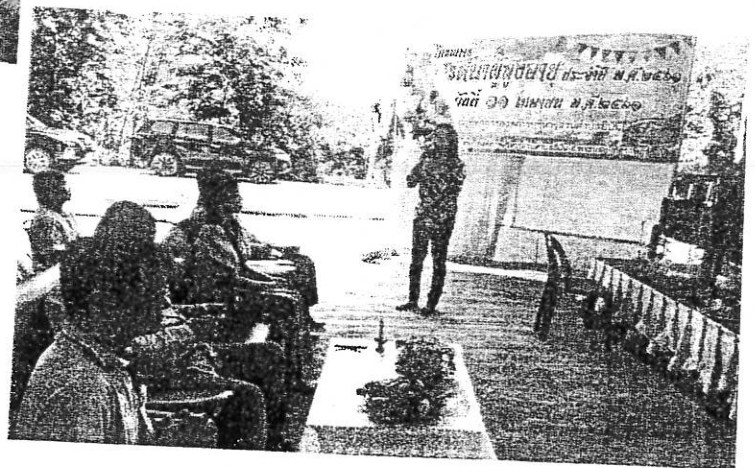
ชื่อ นายปรีดา ชุมนุม

อายุ ๖๕ ปี

บ้านเลขที่ ๔๘ หมู่ที่ ๙ ตำบลอโพน อำเภอลำทะเมนชัย จังหวัดสุราษฎร์ธานี

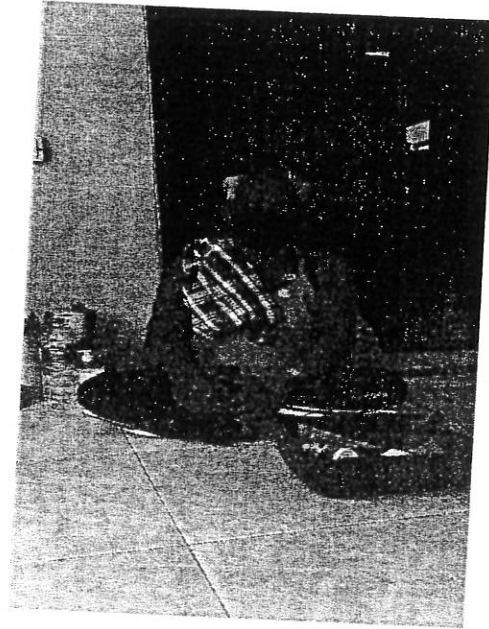


นายปรีดา ชุมนุม เป็นบุคคลที่มีความรู้ความสามารถในการเป็นพิธีกรรมทางศาสนา หรือ
ในศาสนาพิธีต่างๆ ทั้งนี้ ยังเป็นบุคคลตัวอย่างในระดับอำเภอด้านเกษตรกร เคยได้รับรางวัลพ่อดีเด่น
ในระดับตำบลอโพน เป็นผู้ก่อตั้งศูนย์ถ่ายทอดการทำปุ๋ยสูตรผสม

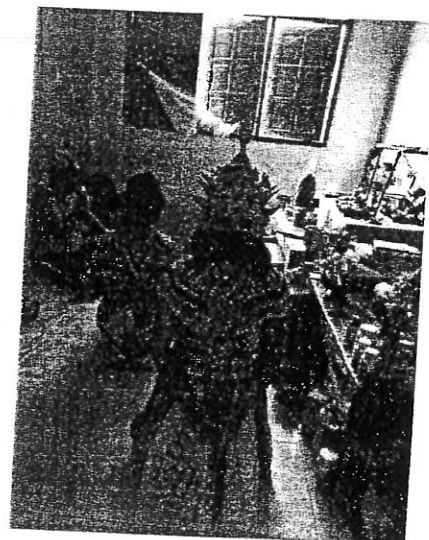


ประเภทของด้านภาษาและวรรณกรรม
เรื่อง มโนราห์
ชื่อ นายริง วิทา หรือหนังวัง หรือมราห์วัง
อายุ ๘๒ ปี

บ้านเลขที่ ๔ หมู่ที่ ๔ ตำบลอโศก อำเภอยะรัง จังหวัดสุราษฎร์ธานี



นายริง วิทา หรือชื่อเรียกอีกชื่อว่ามีโนราห์วังหรือหนังวัง มีความสามารถด้านรำมโนราห์
เล่นหนังตะลุง ปัจจุบันเป็นครูหมอมโนราห์ตามความเชื่อของคนสมัยก่อน เช่น เป็นครูหมอมโนราห์
ให้กับผู้คนที่เชื่อว่าบุรุษของตระกูลตนนับถือครูหมอมโนราห์ตามความเชื่อของคนภาคใต้



ประเภทของด้านศิลปะ
เรื่อง ชุดมโนราห์
ชื่อ นางกลีน วิทา
อายุ ๗๔ ปี

บ้านเลขที่ ๔ หมู่ที่ ๔ ตำบลอโศก อำเภอสระแก้ว จังหวัดสุราษฎร์ธานี



นางกลีน วิทา เป็นภรรยาของ นายริง วิทา มโนราห์วัง มีความสามารถด้านรอยลูกปัดชุดมโนราห์ และยังสามารถร่ำมโนราห์ได้ ในการรอยลูกปัดทำชุดมโนราห์นั้น ยายกลีนจะลงมือทำเองทั้งหมด โดย ๑ ชุด ใช้เวลา ๖ เดือน ราคาประมาณชุดละ ๕,๐๐๐ บาท



ประเภทของด้านภาษาและวรรณกรรม

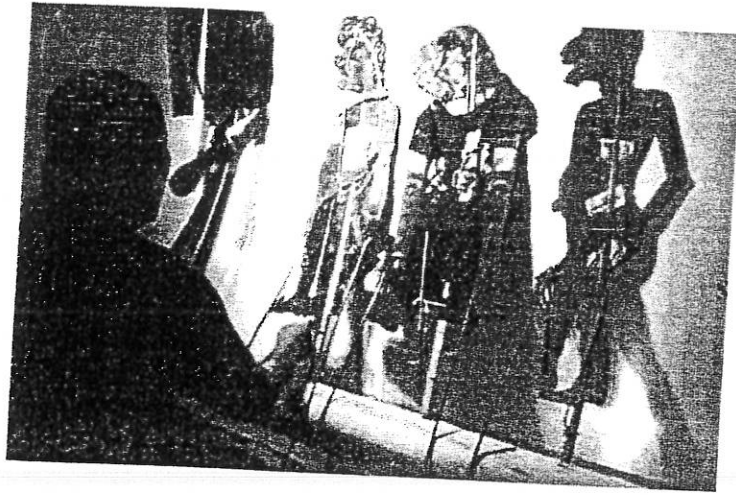
เรื่อง หนังสติ๊ก

ชื่อ นายวินัย รัตนะ

อายุ ๔๖ ปี

บ้านเลขที่ ๒๕/๑ หมู่ที่ ๔ ตำบลอโศก อำเภอพระแสง จังหวัดสุราษฎร์ธานี

ประวัติพอสังเขป นายวินัย รัตนะ หรือหนังบัว เป็นผู้ที่มีความสามารถในการเล่นหนังสติ๊ก



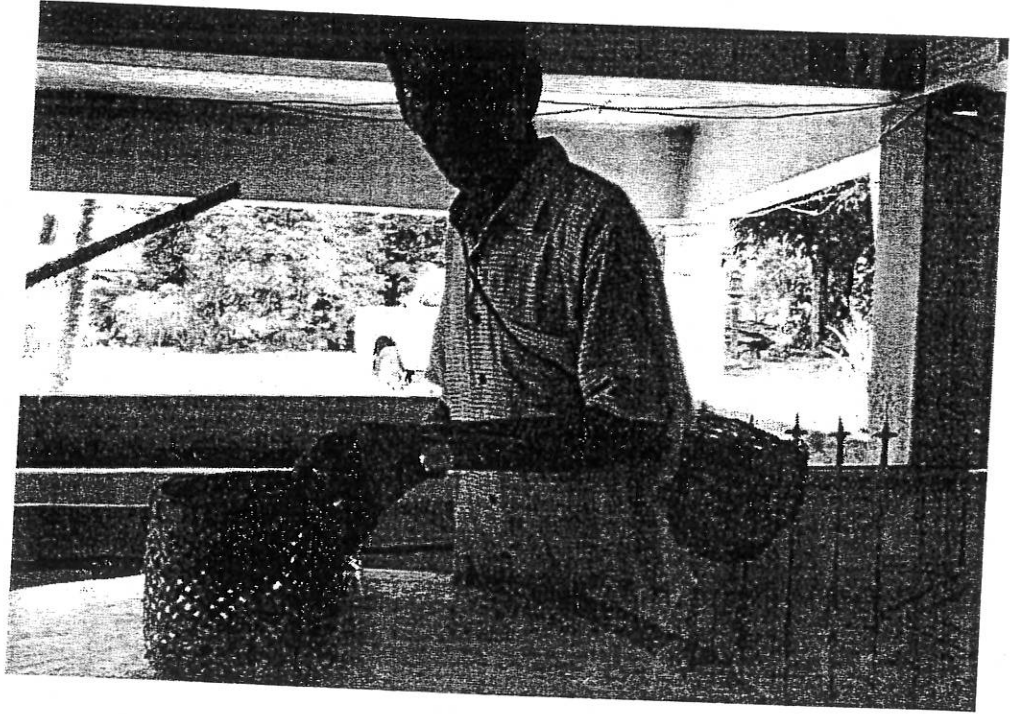
ประเภทของด้านหัตถกรรม

เรื่อง ประเภทจักสาน

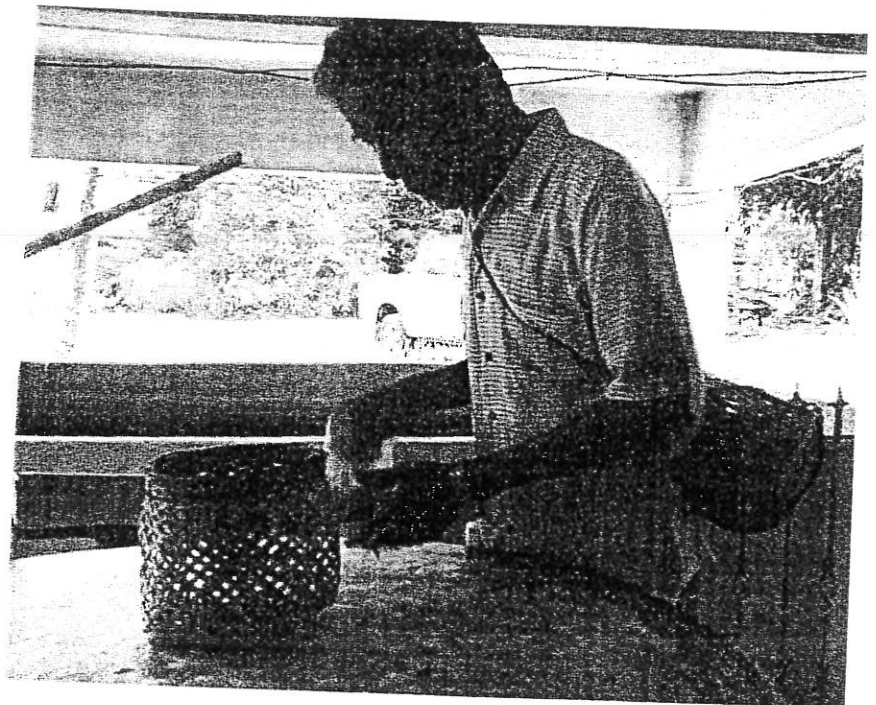
ชื่อ นายอำนาจ เรืองทอง

อายุ ๖๒ ปี

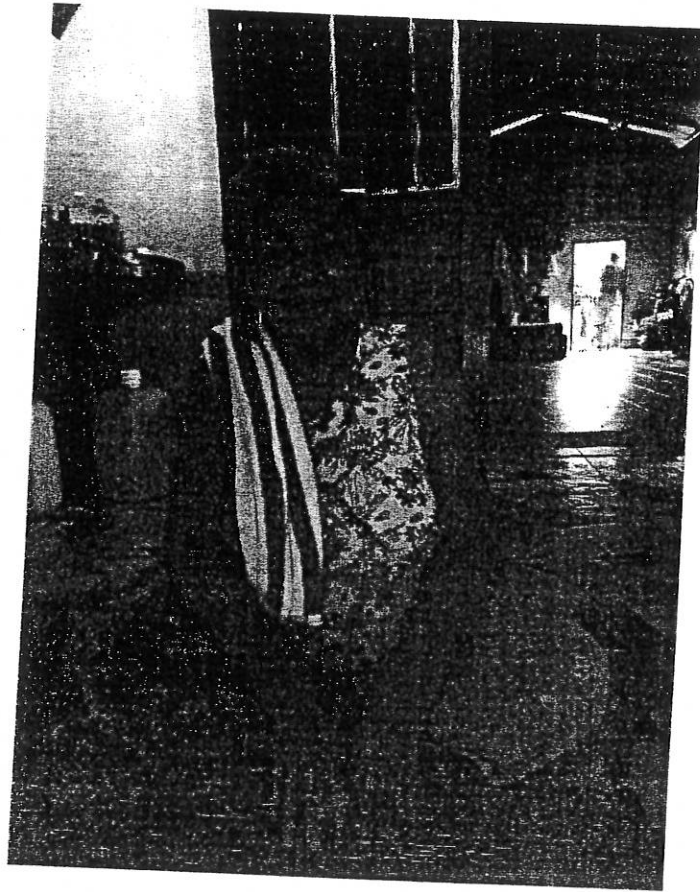
บ้านเลขที่ ๒๑ หมู่ที่ ๖ ตำบลอโศก อำเภอสว่าง จังหวัดสุราษฎร์ธานี



นายอำนาจ เรืองทอง เป็นบุคคลที่มีความรู้ความสามารถด้านจักสานที่ใช้ในครัวเรือน เช่น ไซตักปลา ข้องใส่ปลา กรงนก และเครื่องมือจับปลาชนิดต่างๆ



ประเภทด้านการแพทย์ไทย
ชื่อ นางกิมพร้อม เนาวโคอักษร
อายุ ๗๒ ปี



บ้านเลขที่ ๕๒/๑ ม.๔ ต.อู่ปิ่น อ.พระแสง จ.สุราษฎร์ธานี
นางกิมพร้อม เนาวโคอักษร เป็นบุคคลที่มีความสามารถด้านแผนแพทย์ไทย ใช้สมุนไพรในการรักษาโรค เช่น โรคเรื้อม นอกจากนี้ยังมีความสามารถด้านการรักษาโรคเส้น โดยการ บีบ นวด เพื่อการรักษา

